

Használati utasítás

WAYTEQ 710B

FIGYELEM!

Az első használat előtt helyes működés érdekében tartsa be az alábbi utasításokat:

1. Töltse fel teljesen az akkumulátort
2. Helyezze az autóba a készüléket
3. A használati utasításban leírt módon indítsa el a navigációs programot
4. Győződjön meg róla, hogy autójában a készüléket nem árnyékolja semmi (sűrű fák, híd, garázs, alagút). Ideális elhelyezés a szélvédő alsó része – ügyeljen, hogy a kilátásban ne zavarja!
5. Első bekapcsolásnál – amennyiben hosszabb ideig nem kapcsolta be, vagy lemerült az akkumulátor, illetve kikapcsolás után több száz kilométerrel odébb kapcsolja be ismét – a GPS jelek vételéig 10-15 perc is eltelhet. A készüléknek egyidejűleg legalább 4 GPS-műhold jeleit kell vennie a helymeghatározáshoz. Az első bekapcsolást követően a műholdak “megtalálása” sokkal rövidebb ideig tarthat.

Bevezetés

Ebben a használati utasításban a készülék bemutatása található. Kérjük használat előtt olvassa el figyelmesen!

Tartalom

Biztonsági figyelmeztetések

1. Bekapcsolás
 - 1.1 Kicsomagolás
 - 1.2 Áttekintés
 - 1.3 A készülék használata autóban
 - 1.3.1 Az autós tartó használata
 - 1.3.2 Az autós töltő csatlakoztatása
 - 1.3.3 A hálózati töltő csatlakoztatása és az akkumulátor feltöltése
 - 1.3.4 A felszerelés
 - 1.4 Bekapcsolás
 - 1.5 Takarékos üzemmód
2. Főmenü
 - 2.1 Navigáció
 - 2.2 Zene
 - 2.3 Fénykép
 - 2.4 Ebook
 - 2.5 Video
 - 2.6 Rendszer
3. Gyakran ismételt kérdések
 - 3.1 Nem talállok egy címet
 - 3.2 Hibás térkép / hiányzó POI
 - 3.3 Bizonyos helyzetekben a hangutasítás nehezen hallható
 - 3.4 Hiba a GPS jel megtalálásában
 - 3.5 Technikai támogatás kérése
 - 3.6 Szoftverfrissítés
 - 3.7 További térképek és útleírások
 - 3.8 Az MS ActiveSync telepítése
 - 3.9 A fájlok lementése és mentése az SD-kártyára
 - 3.10 Támogatott fájlformátumok
4. Kapcsolódás a PC-hez
5. Hibaelhárítás és karbantartás
 - 5.1 A rendszer újraindítása
 - 5.2 Hibaelhárítás
 - 5.2.1 Bekapcsolási hibák
 - 5.2.2 Kijelzőhibák
 - 5.2.3 Csatlakozási hibák
 - 5.2.4 GPS hibák

5.2.5 Túl halk hang vagy nincs hang

5.2.6 A letöltött állományokat nem lehet használni

5.3 A készülék karbantartása

6.1 Töltés

6.2 Hálózati és autós töltő

6.3 Akkumulátor

7. Technikai adatok

Biztonsági figyelmeztetések

Fontos biztonsági figyelmeztetések és előírások

Global Positioning System

A Globális Helymeghatározó Rendszer (Global Positioning System – GPS) egy műholdas alapú rendszer, amely – bizonyos fenntartásokkal – a Föld bármely pontján, minden pillanatban képes meghatározni a vevő készülék helyzetét.

A legelterjedtebb GPS navigációs-rendszer működéséért és irányításáért az USA kormánya felel, aki szabályozza a rendszer hozzáférhetőségét és a pontosságát. A rendszer hozzáférhetőségének és pontosságának megváltoztatása hatással lehet a készülék működésére, emiatt semmiféle felelősséget nem vállalunk a rendszer hozzáférhetőségével és pontosságával kapcsolatban.

(A részletes technológiai leírás megtalálható a www.gpsmarket.hu oldalon.)

Figyelmeztetések és megjegyzések

A saját biztonsága érdekében vezetés közben ne állítgassa, nyomogassa a készüléket. Használja körültekintően azt! Ez a készülék csupán egy navigációs segéd, pontos irány-, és távolságmérésre, valamint földrajzi helymeghatározásra nem alkalmas.

A kiszámított útvonal csak ajánlás. A felhasználó felelőssége a jelzőtáblák, jelzőlámpák és az érvényes közlekedési szabályok betartása.

Ha kiszáll az autóból, ne hagyja a készüléket a műszerfalon, a kesztyűtartón vagy a szélvédőn, ahol direkt napsugárzás érné. Az akkumulátor túlhevülése meghibásodást és balesetet okozhat!

A GPS rendszert az USA kormánya tartja karban, aki kizárólagosan felel a rendszer működéséért.

A GPS rendszer bármilyen változtatása hatással lehet a készülék pontosságára.

A GPS műholdak jelei nem képesek szilárd anyagokon áthatolni (kivéve üveg). Épületen vagy alagúton belül a helymeghatározás nem működik.

Az aktuális helymeghatározáshoz minimum 4 műhold jeleinek egyidejű vételére van szükség. A jelek vételét a különböző környezeti tényezők (rossz időjárás, lombkorona, magas épületek, stb.) zavarhatják.

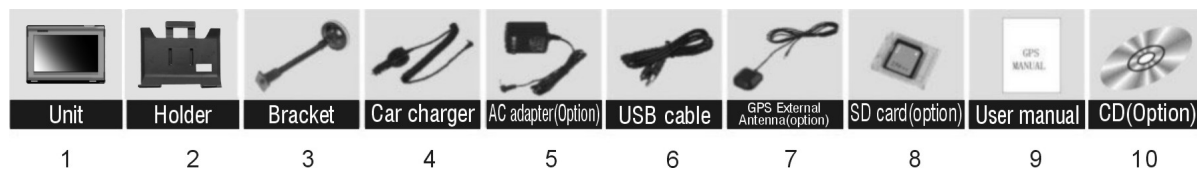
A drótnélküli (wireless) technológiával működő készülékek zavarhatják a műholdjelek vételét pontatlanná téve azokat. A jobb vételért ajánlott kereskedőjétől külső autós antenna beszerzése.

Repülők és kórházak

A legtöbb repülőgépen, kórházakban és egyéb intézményekben antennával rendelkező készülékek használata tilos. Ezeken a helyeken nem megengedett használni az ilyen készülékeket.

1. Bekapcsolás

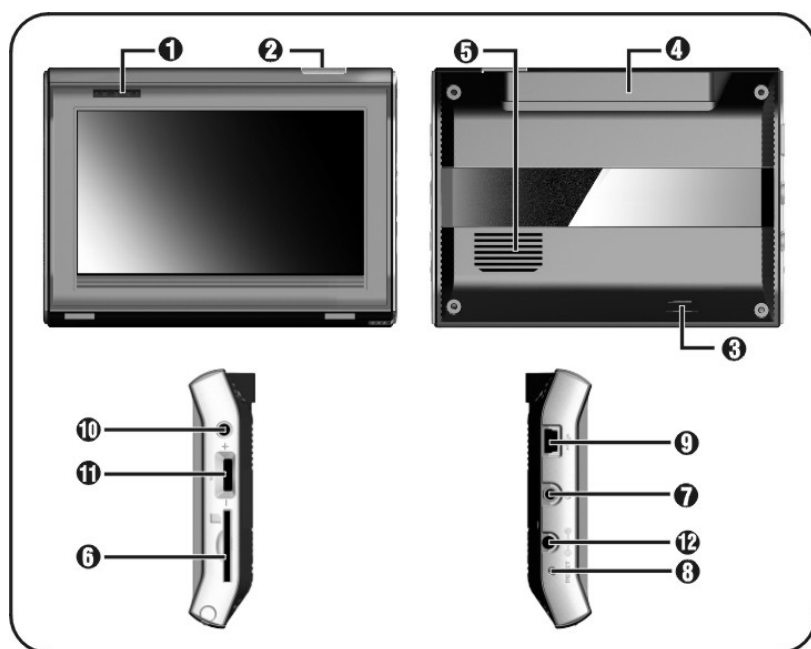
1.1 Kicsomagolás



Csomagolja ki a dobozt és tekintse át az alábbi alkatrészeket:

- (1) Unit – Készülék, legfőbb felülete az érintésre érzékeny LCD-képernyő, 1 SD-kártya bemenettel, 1 hangerőszabályzóval. Részletek a lentebbi fényképen.
- (2) Holder – Tartó a készülék rögzítéséhez.
- (3) Bracket – Kar, az autóban való használathoz.
- (4) Car Charger – 12V-os autós töltő szivargyújtóról. Járműben való használatnál ez a tápellátás normális módja.
- (5) AC adapter – Hálózati töltő (beszerezhető), a készülék töltéséhez és működtetéséhez, amennyiben nem autóban használja. A töltő használata esetén ügyeljen, hogy hűvös, jól szellőző helyen legyen.
- (6) USB cable – USB adatkábel a készülék Windows-os operációs rendszerű PC-hez való csatlakoztatásához.
- (7) GPS External Antenna – GPS külső antenna (beszerezhető), amennyiben a GPS jel nem elég erős, az autó tetejére vagy a szélvédőre rögzített külső antenna segíthet.
- (8) SD card – SD-kártya (beszerezhető), a térképi adatok tárolására szolgál.
- (9) User Manual – Használati utasítás
- (10) Installation CD – CD a szükséges kiegészítő programokkal (beszerezhető), az illesztő-programot és a további térképeket tartalmazhatja.

1.2 Áttekintés



- (1) Töltésjelző
- (2) Energiatakarékos kapcsoló
- (3) Készülék Ki/Be kapcsoló gomb (Power On/Off)
- (4) GPS antenna
- (5) Hangszóró
- (6) SD-kártya nyílás: adatbevitelhez pl: térkép. Megjegyzés: a navigáció megkezdése előtt be kell helyeznie a kártyát és használat alatt végig bent kell hagynia.
- (7) Fülhallgató kimenet
- (8) Reset gomb
- (9) USB csatlakozó kimenet
- (10) Külső GPS antenna kimenet
- (11) Hangerő szabályzó
- (12) Hálózati kimenet

Ne tegye ki a készüléket magas hőmérsékletnek vagy hosszú ideig tartó direkt napfénynek illetve ne hagyja napon álló autóban. A magas hőmérséklet tartós károsodást okozhat.

Ne próbálkozzon a készülék sajátkezü javításával. Ne próbálja kinyitni, kilyukasztani vagy szétszedni azt. A fenti előírások átlépése miatti meghibásodás esetén a garancia érvényét veszíti.

1.3 A készülék használata autóban

A csomag tartalmaz egy autós tartót és egy autós töltőt.

1.3.1 Az autós tartó használata

Figyelem:

- Válasszon egy megfelelő helyet a tartónak. Soha ne helyezze olyan helyre, ahol a vezetőt zavarhatja a szabad kilátásban.
- Ha a szélvédő tükröződő bevonattal lett ellátva, külső antenna (beszerezhető) csatlakoztatására lehet szükség. A tetőn való elhelyezésnél ügyeljen a kábelre, nehogy megsérüljön az autó ablakától. (Egyes autókban az ablak tervezésénél már ügyeltek arra, hogy elegendő hely legyen erre.)



1.3.2 Az autós töltő csatlakoztatása

A mellékelt autós töltővel lehet a folyamatos tápellátást és töltést biztosítani autós használat közben.

Figyelem: A hirtelen feszültség-ingadozás elkerülése érdekében, csak a gyújtás ráadása után csatlakoztassa a készüléket.

Csatlakoztassa a töltőt a készülék oldalán lévő nyílásba. Ezután az autós töltő másik végét csatlakoztassa az autó szivargyújtójába, hogy a megkapja a tápellátást illetve elinduljon az akkumulátor töltése.



Csatlakoztatás szivargyújtóra
 1. Készülék hálózati kimenet
 2. Autó szivargyújtójába csatlakoztatható töltő

1.3.3 A hálózati töltő csatlakoztatása és az akkumulátor feltöltése

1. Az első használat előtt teljesen töltsse fel az akkumulátort!
2. Csatlakoztassa a töltő kábelét a készülékbe!
3. Csatlakoztassa a hálózati töltőt a fali aljzatba!



A töltésjelző sárga fénnel világít, miközben a töltés folyamatban van. Amíg az akkumulátor nincs teljesen feltöltve, ne húzza ki a töltőt a falból. A feltöltött állapotot zöld fény jelzi. A teljes feltöltéshez pár óra szükséges.

1.3.4 A felszerelés

Legelőször helyezze a készüléket a tartóba és rögzítse a karhoz. Vegye le a tapadókorong védőfóliáját, majd nyomja fel a kart a szélvédő egy alkalmas helyére, vagy az oldalablakra. Nézze meg nem koszos, zsíros, vagy esetleg vizes-e az ablak és a tapadókorong, majd, rögzítse a kart. Megjegyzés: A karon található gomb 5 fokozatban szabályozza a tapadókorong erejét.



A karon található gomb 5 fokozatban szabályozza a tapadókorong erejét.

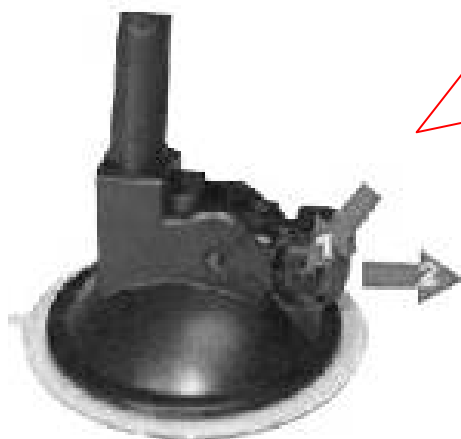
Megjegyzés: Újabb autókba hővisszaverő szélvédőket szerelnek. Ez esetenként zavarhatja a jelek tiszta vételét. Ezesetben megoldást jelent a külső GPS antenna.

Normális utazási körülmények között a tapadókorong tökéletesen elegendő a készülék megtartásához.

Az éjszakai lehűlés és párakicsapódás hatására a tartó elengedhet. Ennek elkerülésére érdemes éjszakára a készüléket és a rögzítő kart is levenni.

A kar eltávolításának három lépése:

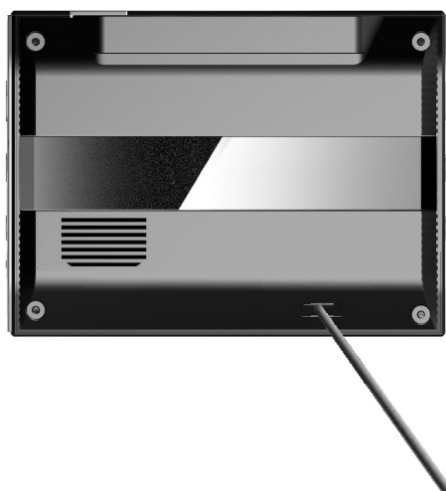
Nyomja meg a két szélső gombot, könnyedén húzza vissza a kart, hogy a tapadás megszűnjön. Ha még mindig nem lehet levenni, húzza meg finoman a tapadókorong szélén lévő kis műanyag fület.



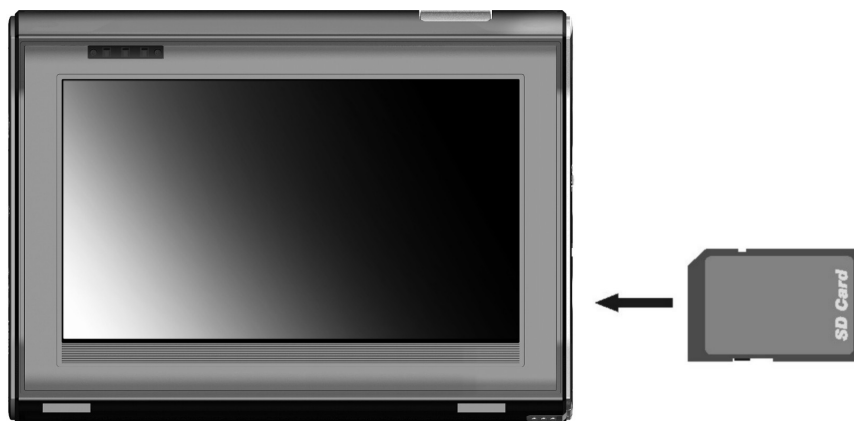
Nyomja meg a két szélső gombot, könnyedén húzza vissza a kart, hogy a tapadás megszűnjön. Ha még mindig nem lehet levenni, húzza meg finoman a tapadókorong szélén lévő kis műanyag fület.

1.4 Bekapcsolás

Nyomja át a Ki/Be kapcsoló gombot „ON” állásba, majd hagyja is ebben az állásában. (Csak amennyiben hosszabb időre nem használja, akkor érdemes „OFF” állásba visszatenni.)



Helyezze be az SD-kártyát a nyílásba.




Érintse meg az „OK” feliratot a képernyőn, majd lépjen be a „Main Function Operation Screen”-be, amit az alábbi kép mutat.



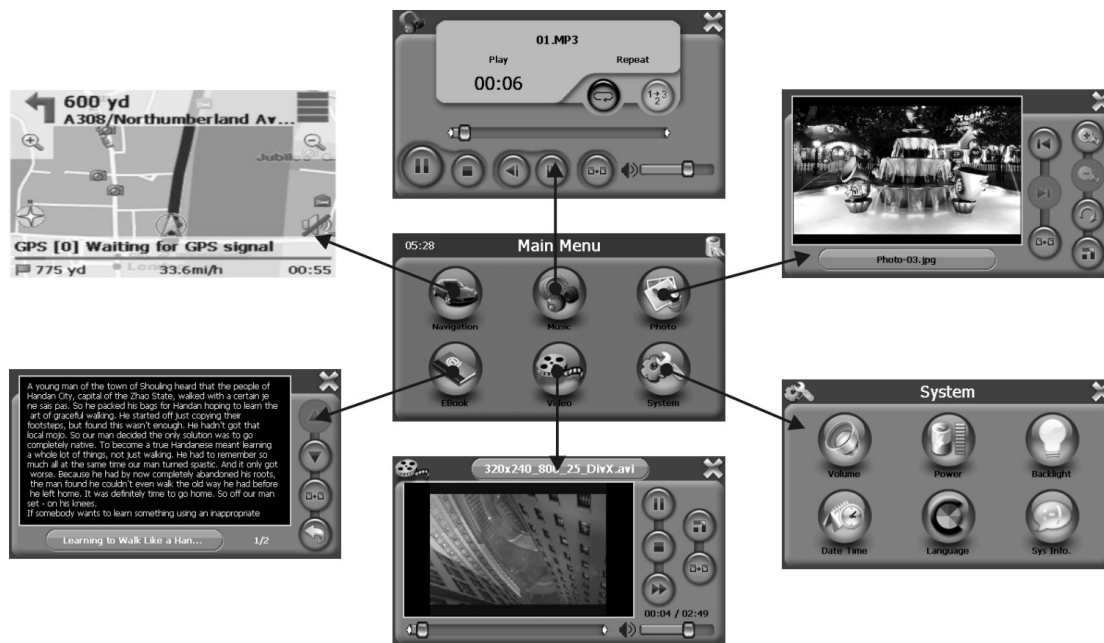
Válassza ki a szükséges funkciót.

1.5 Takarékos üzemmód

Nyomja meg a Ki/Be kapcsoló gombot (Power On/Off)  a készüléke tetején, hogy be- és kikapcsolja a takarékos üzemmódot. Ha megnyomja a „Power” gombot a készülék kikapcsolásához, a készülék felfüggesztett állapotba kerül, a rendszer leáll. Miután ismét bekapcsolja, a rendszer helyreáll.

2. Főmenü

A főmenüből bármelyik funkciót el lehet indítani. 2-6 ikont tartalmaz: Navigation (Navigáció), Music (Zene) Mp3-mal, Photo (Fénykép), EBook (Ebook), Video (Videó) MP4 lejátszóval és System (Rendszer) beállítási lehetőséggel.

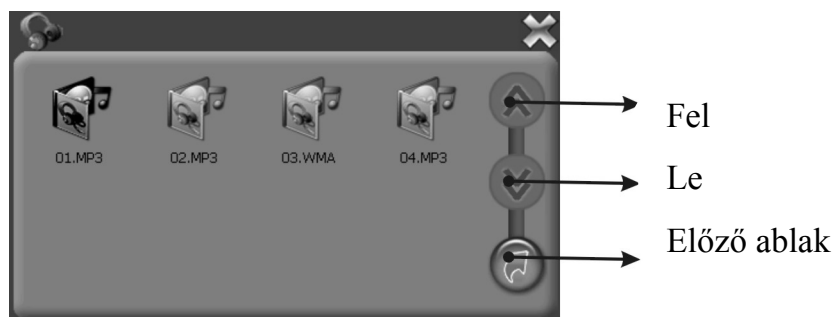


2.1 Navigáció

Ehhez a navigációs szoftver használati utasítását kell áttanulmányoznia.

2.2 Zene

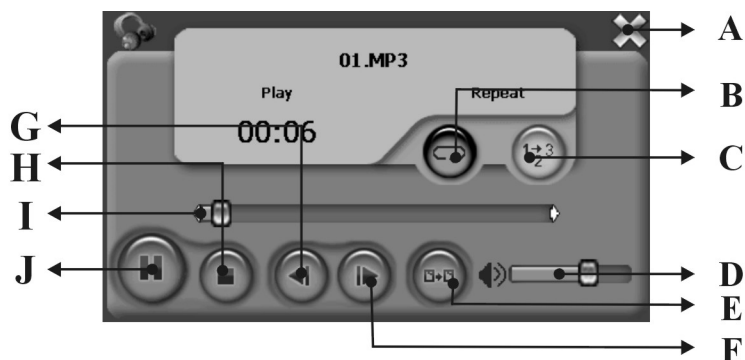
1) Érintse meg a „Music” ikont a főmenüben, ezután az alábbi ablak jelenik meg:



2) Érintse meg a kiválasztott állományt miután az alábbi kijelzőképet kapja.

Számos fájlformátum támogatott. Továbbiakért nézze meg a GYIK kérdéseire adott válaszokat.

Ha a kártyán nincs Mp3 fájl, rögtön a lejátszás menühöz ugrik.



A: Vissza a főmenübe
B: Ismételt lejátszás
C: Folyamatos lejátszás
D: Hangerő

E: Vissza az előző menübe
F: Következő
G: Előző
H: Stop

I: Lejátszás sebessége, státusza
J: Szünet/Lejátszás (Pause/Play)

3) Kilépéshez nyomja meg a „✕” ikont.

2.3 Fénykép

1) Kattintson a „Photo” ikonra a következő menübe való belépéshez:



2) Érintse meg a kiválasztott állományt.



A: Előző
B: Következő
C: Vissza az előző menübe
D: Aktuális kép neve
E: Nagyítás
F: Kicsinyítés
G: Teljes képernyő
H: Forgatás

3) Kilépéshez nyomja meg a „✕” ikont.

Tippek:

A „Teljes képernyő” (Full screen) ikon megnyomására a teljes kijelző méretében jelenik meg a

kép.



Érintse meg a „Következő” (Next) vagy „Előző” (Previous) ikont a képek nézegetéséhez. Amennyiben a kép túl nagy, vagy az adott formátum nem támogatott a képernyő sötét marad.

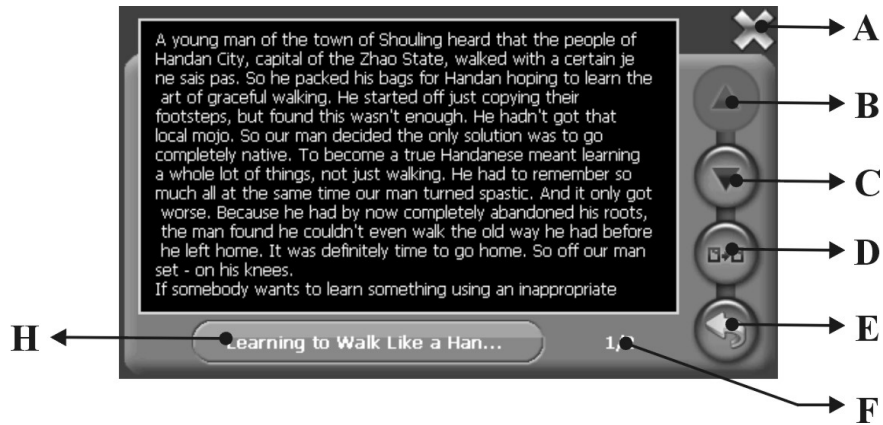


2.4 Ebook

1) Kattintson az „Ebook” ikonra a következő menübe való belépéshez:



2) A kiválasztott állomány megtekintéséhez kattintson az ikonjára.



- A: Vissza a főmenübe
- B: Előző
- C: Következő
- D: Vissza az előző menübe
- E: Oldal választás
- F: Aktuális oldal/összes oldal
- H: Aktuális állománynév

3) Kilépéshez nyomja meg a „X” ikont.

2.5 Video

1) Kattintson a „Video” ikonra a video menü elindításához.



2) Érintse meg a kiválasztott állományt annak megtekintéséhez.

Számos fájlformátum támogatott. Továbbiakért nézze meg a GYIK kérdéseire adott válaszokat.



- A: Vissza a főmenübe
- B: Szünet/Lejátszás (Pause/Play)
- C: Stop
- D: Következő
- E: Hangerő
- F: Teljes képernyő
- G: Vissza az előző menübe
- H: Lejátszás sebessége, státusza

3) Kilépéshez nyomja meg a „✕” ikont.

Tippek:

Érintse meg a „Következő” (Next) gombot az újrajátszáshoz.

Érintse meg a „Teljes képernyő” (Full screen) gombot vagy kattintson duplán a képernyőn a teljesképernyős megjelenítéshez.

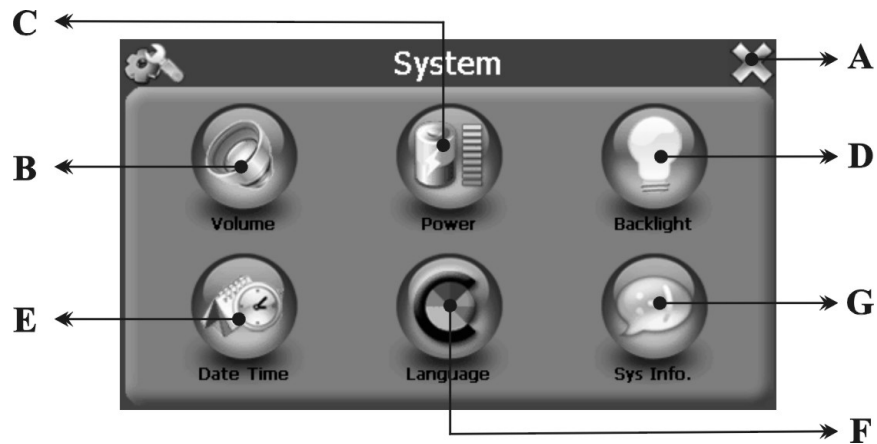


Teljesképernyős vetítésnél a képernyőn történő duplakattintással visszalép a normál méretű kivetítéshez.



2.6 Rendszer

Kattintson a „System” ikonra a beállítások menüjének eléréséhez.



A: Vissza a főmenübe

B: Hangerő (Volume)

C: Akkumulátor töltöttségi állapota (Power)

D: Háttérvilágítás intenzitása (Backlight)

E: Dátum, idő (Date and time)

F: Nyelv (Language)

G: Rendszeradatok (System information)

1) A „Backlight” ikonra kattintva a következő kép jelenik meg:

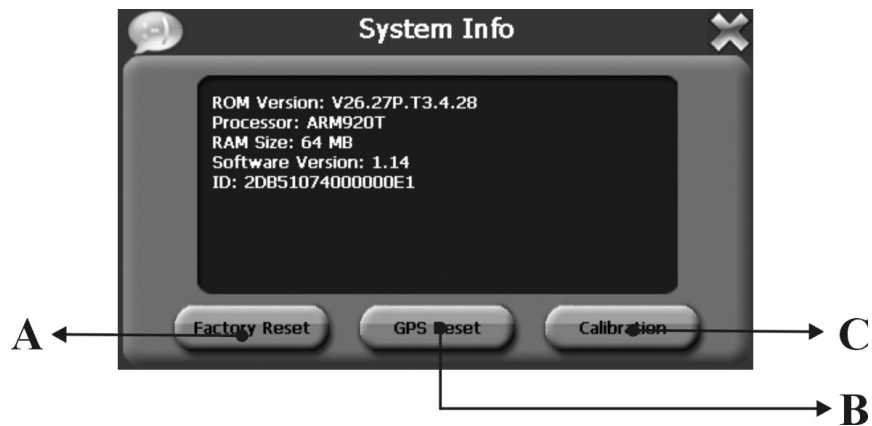


A. A BACKLIGHT ikon alatt lehet a „+” és a „-” gombok segítségével változtatni a fényerőt.

B. A Battery (akkumulátor) ikonnál lévő „<” és „>” gombokkal lehet ki/be kapcsolni a háttérvilágítás automatikus kikapcsolását.

C. Az AC Power ikonnál lévő „<” és „>” gombokkal lehet beállítani a fenti automatikus kikapcsolás funkció késleltetését, amikor a hálózati adaptert használ.

2) A „Sys Info” ikonnal az alábbi menübe lehet lépni:



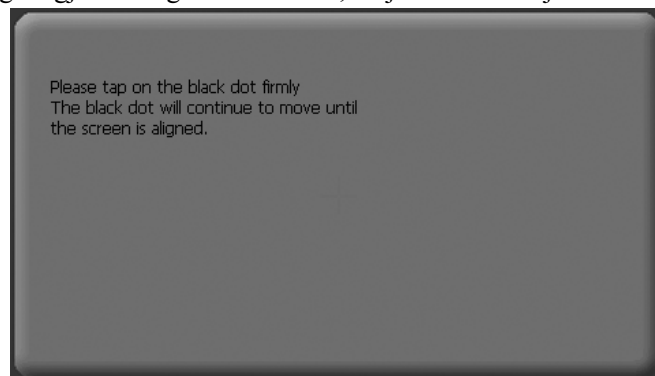
A: Gyári alapbeállítás (Factory Reset)

B:GPS alapbeállítás (GPS Reset)

C: Kalibráció (Calibration)

A „Calibration” ikonra való kattintás után lehet beállítani az érintőképernyőt. A képernyőn megjelenő szöveg szerint a kis kereszt középre kell kattintani.

Ezt az alábbi szöveg megjelenéséig kell ismételni, majd ezután befejeződik a kalibráció.



3) Language

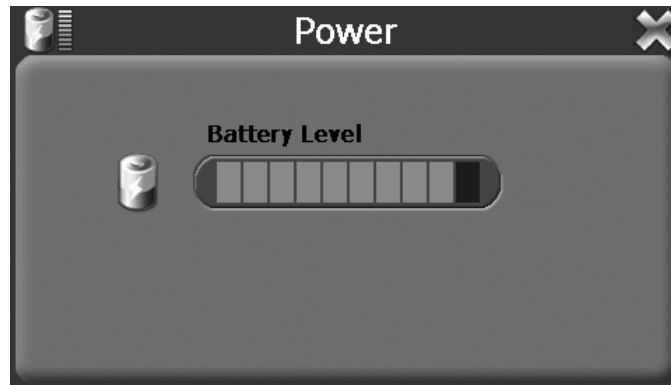
A) Kattintson a „Language” ikonra és megjelenik ez az ablak:



B) Érintse meg a „<” vagy a „>” ikont a nyelv és a kijelző színének megválasztásához.

4) Power

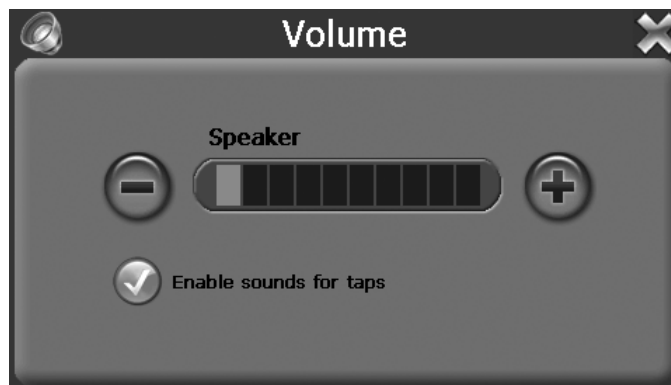
Érintse meg a „Power” ikont a telep töltöttségi szintjének megjelenítéséhez:



5) Volume

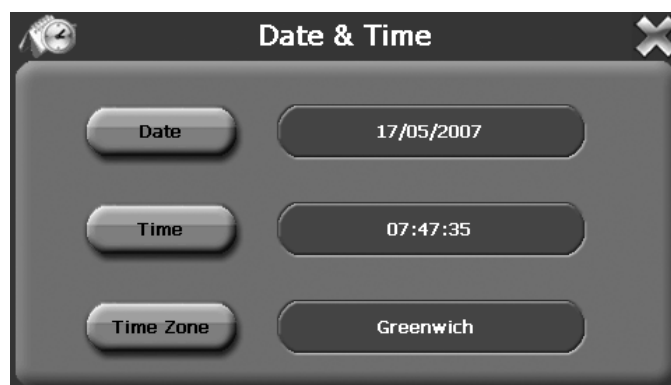
A) Érintse meg a „Volume” ikont.

B) A „-” és a „+” gombokkal lehet a hangerőt szabályozni.



6) Date and Time

A) Érintse meg a „Date and Time” ikont az dátum és idő beállításához.



B) Érintse meg a „DATE” ikont és használja „<” vagy a „>” ikont a dátum beállításához.



C) Érintse meg a „TIME” ikont és használja a „<” vagy a „>” ikont az idő beállításához.



3. Gyakran ismételt kérdések

3.1 Nem találok egy címet

Győződjön meg arról, hogy helyesen írta be a címet. Ha nem tudja pontosan hogyan írják az adott nevet, adja meg azt a részét, amelyben biztos (pl: „Bud” Budapesthez). Ezután válassza ki a listázott nevek közül a keresettet.

Néha a hivatalos postai cím különbözik a keresett változattól. Ilyen esetben keressen ki az adott hely közelében ismert címet és a térképen keresse meg a célállomást.

Végző esetben vegye fel a kapcsolatot a térkép gyártójával vagy forgalmazójával.

3.2 Hibás térkép / hiányzó POI

Amennyiben hibát talál a térképen (pl. egy utca teljesen hiányzik), kérjük tájékoztassa erről a térkép beszállítóját.

Vegye fel a kapcsolatot a gyártóval vagy a forgalmazóval a szoftverfrissítésekért.

3.3 Bizonyos helyzetekben a hangutasítás nehezen hallható

Ha nem érti a hangutasítást, nyomja meg az ismétlést, vagy kérje meg társát, hogy nézze a térképet.

3.4 Hiba a GPS jel megtalálásában

Amennyiben probléma van a GPS jelek megtalálásában, győződjön meg róla, hogy a készülék antennája (adott esetben a külső antenna) szabad rálátással bír az égboltra. Bizonyos modellek külső antennával kerülnek forgalomba. Nézze meg a készülék használati utasítását további információkért, hogyan kell a készüléket üzembe helyezni.

3.5 Technikai támogatás kérése

Forduljon a gyártóhoz vagy a forgalmazójához.

3.6 Szoftverfrissítés

A szoftverfrissítések kérdésében forduljon a gyártóhoz vagy a forgalmazójához.

3.7 További térképek és útleírások

A szoftverfrissítések kérdésében forduljon a gyártóhoz vagy a forgalmazójához.

3.8 Az MS ActiveSync telepítése

Az ActiveSync lehetővé teszi a készülék és a számítógép közötti kapcsolatot és a fájlok átmásolását (pl.: Mp3)

Figyelem! ActiveSync telepítése előtt ne csatlakoztassa készülékét a számítógéphez.

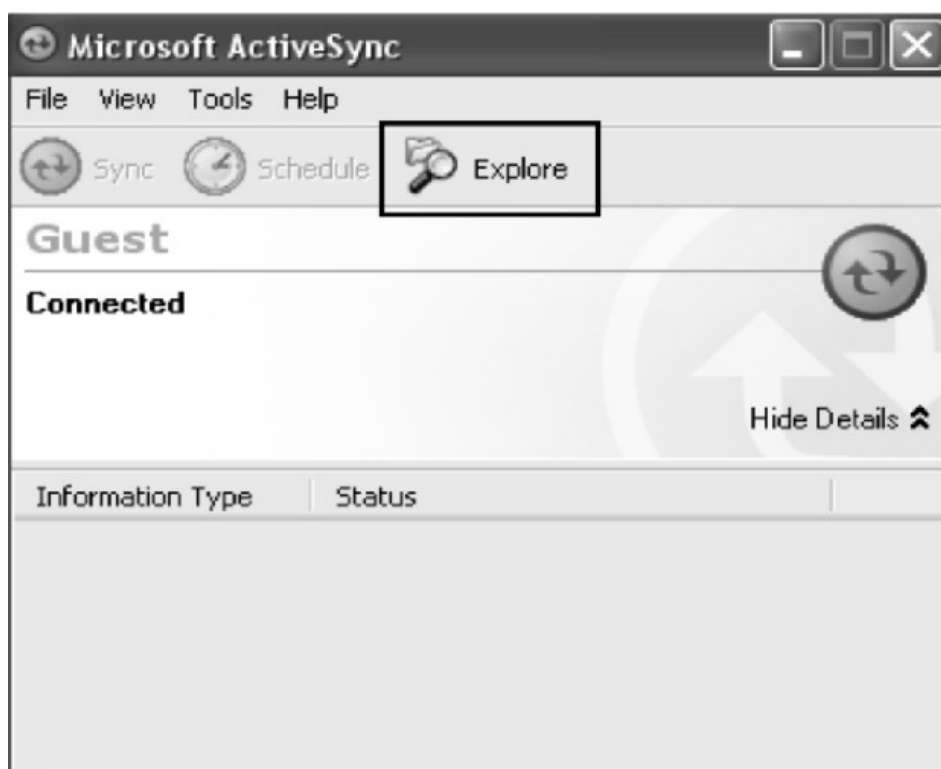
Az „MS ActiveSync” az alábbi oldalról letölthető:

www.microsoft.com/windowsmobile/downloads/activesync42.msp

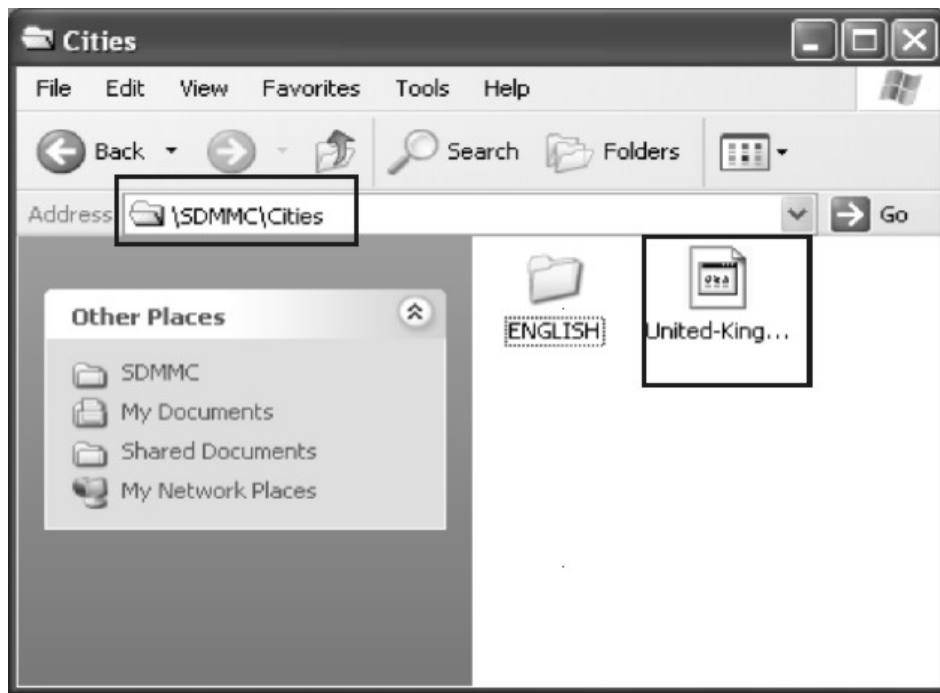
1. lépés: Kapcsolja be a számítógépet és a készüléket majd csatlakoztassa egymáshoz az USB kábellel.
2. lépés: A Wizard (varázsló) megjelenése után nyomja meg a „Nem” majd a „Next” gombot.



3. lépés: Kattintson az „Explore” gombra.



4. lépés: Másolja a térkép fájlt az SDMMC „Cities” könyvtárba.

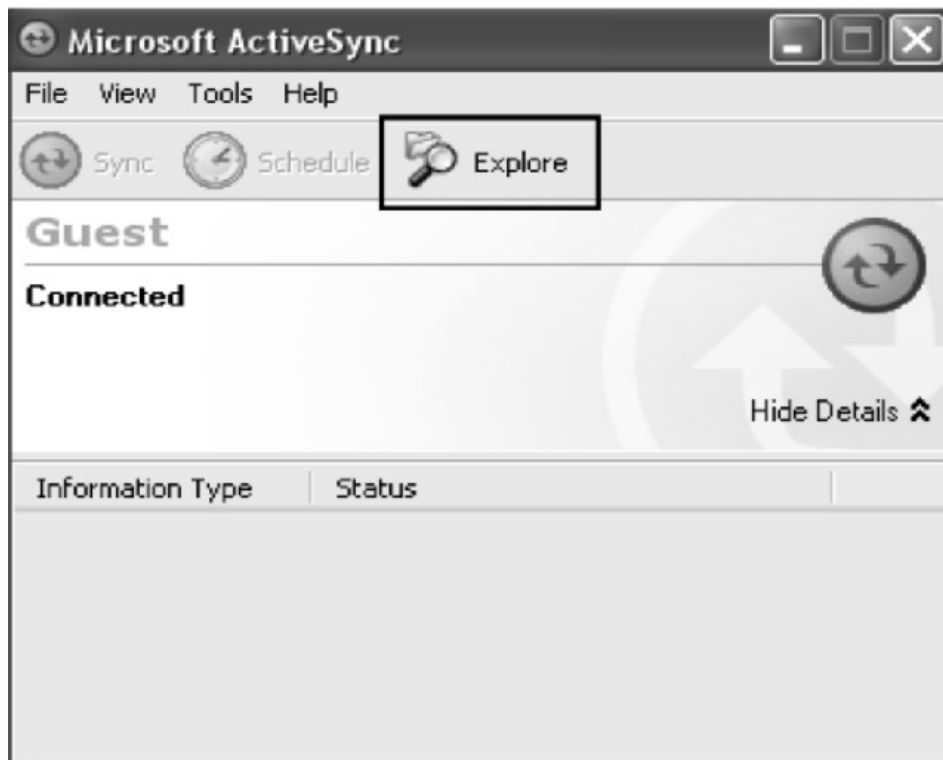


3.9 A fájlok lementése és mentése az SD-kártyára

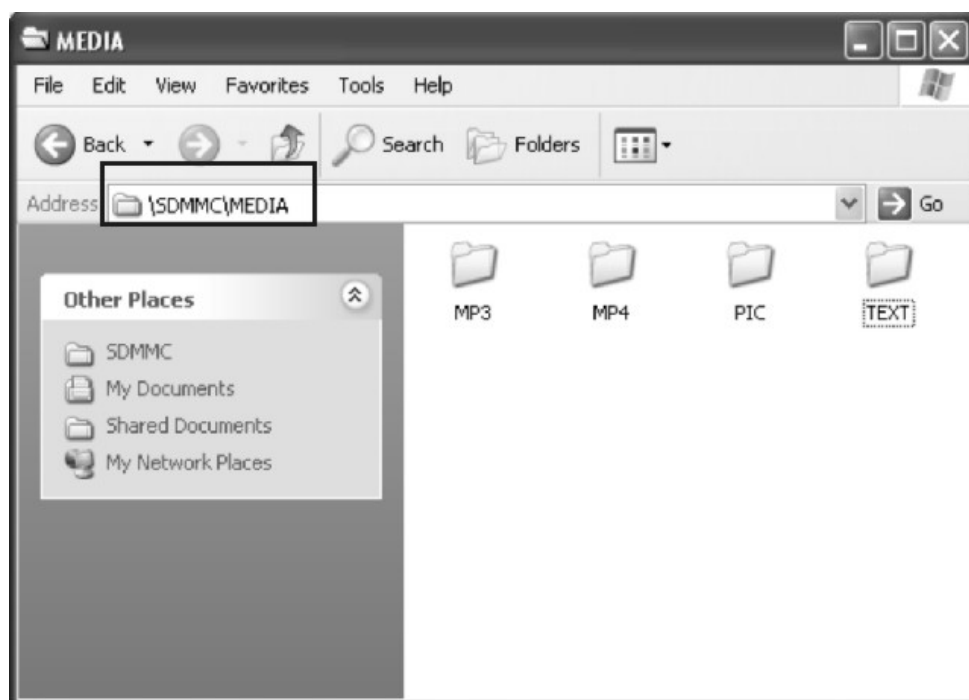
1. lépés: Kapcsolja be a PC-t és a készüléket majd csatlakoztassa őket az USB kábellel.
2. lépés: A Wizard (varázsló) megjelenése után nyomja meg a „Nem” majd a „Next” gombot.



3. lépés: Kattintson az „Explore” gombra.



4. lépés: Lépjen be az SDMMC\MEDIA könyvtárba



A zenei állományokat tegye az MP3 könyvtárba

A filmállományokat tegye az MP4 könyvtárba

A képállományokat tegye a PIC könyvtárba

A szöveges állományokat tegye a TEXT könyvtárba

3.10 Támogatott fájlformátumok

Támogatott zenei formátumok: MP3, WMA, WAV

Támogatott filmformátumok: AVI, DVIX, XVID, WMV, ASF, MPEG1, MPEG2

Támogatott képformátumok: JPEG, BMP, GIF, PNG

Támogatott Ebook formátumok: TXT

(A készülékről további információk a www.elektrodoki.hu oldalon a Készülék infók alatt találhatók.)

4. Kapcsolódás a PC-hez

Két módja van a térképek, programok, multimédia állományok frissítésének. Ehhez csatlakoztatni kell a készüléket a PC-hez.

1: Kártyaolvasó használata

1.1 Helyezze az SD-kártyát a kártyaolvasóba és USB kábellel csatlakoztassa a PC-hez.

1.2 Másolja a frissített térképeket/szoftvereket/multimédia állományokat az SD-kártya megfelelő könyvtárába

1.3 Vegye ki az SD-kártyát a kártyaolvasóból és helyezze be a készülékébe.

1.4 A készülék megmutatja a kártya tartalmát, a funkciók kiválasztásával használhatja az állományokat.

2: MS ActiveSync szoftver használata

2.1 Telepítse az MS ActiveSync-et a számítógépére (ld.: 3.8 Az MS ActiveSync telepítése)

2.2 Csatlakoztassa a PC-t és a készüléket USB kábel segítségével.

2.3 Az MS ActiveSync program automatikusan elindul, amint a készülék a PC-hez csatlakoztatva lett. (Győződjön meg, hogy a készülék valóban be legyen kapcsolva!)

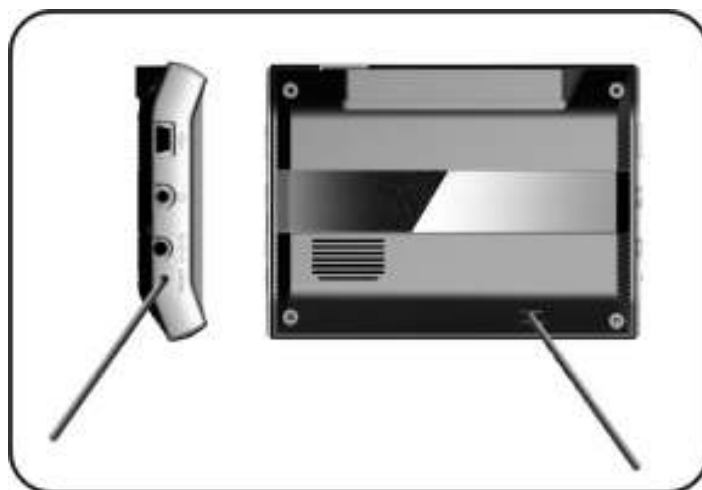
2.4 Másolja fel a térképeket/szoftvereket/multimédia állományokat az SD-kártya megfelelő könyvtárába

***Megjegyzés: A térképek és szoftverek frissítése a szoftver kezelési útmutatója szerint kell, hogy történjen.

5. Hibaelhárítás és karbantartás

5.1 A rendszer újraindítása

A rendszer újraindítása hasonló a számítógép újraindításához. Esetenként szükség lehet erre. Például amikor nem válaszol, vagy úgy tűnik, hogy lefagyott, a készülék bal oldalán található „RESET” gomb benyomására van szükség.



Amennyiben a Reset gomb megnyomása után sem történik változás és a készülék még mindig nem válaszol, az alábbi lépéseken kell végigmennie.

Húzzon ki minden kábelt a készülékből, beleértve a hálózati töltőt is.

A csomag részeként kapott ceruzát (Stylus) vagy ujját használva kapcsolja OFF állásba a Ki/Be kapcsoló (Power) gombot.

Várjon egy percet, majd kapcsolja vissza ON állásba.

A készülék automatikusan bekapcsol és megjelenik az indulási kijelzőkép.

Megjegyzés: Ha a POWER gombbal OFF állásba kikapcsolja a készüléket, minden addigi rendszer beállítás törlődni fog, és visszaáll a gyári beállításba. Ezután ismét meg tudja adni a személyes beállításait (nyelv, dátum, idő, stb.)

5.2 Hibaelhárítás

5.2.1 Bekapcsolási hibák

A készülék nem kapcsol be akkumulátor használata esetén:

- > Győződjön meg arról, hogy a POWER gomb bekapcsolt „ON” állásban legyen!
- > Lehetséges, hogy túl alacsony az akkumulátor töltöttsége.
- > Csatlakoztassa a készüléket a hálózati töltőre vagy az autós töltőre.

5.2.2 Kijelzőhibák

A) A képernyő kikapcsolt állapotban marad

Ha a képernyő a bekapcsolás ellenére sem válaszol az alábbi lehetőségeket próbálja végig, míg meg nem találja a megoldást:

- > Csatlakoztassa a hálózati töltőt.
- > Csatlakoztassa az autós töltőt.
- > Indítsa újra a rendszert.

B) A képernyő lassan válaszol

Ellenőrizze, hogy nem túl alacsony az akkumulátor töltöttségi szintje.

C) A képernyő lefagy

Indítsa újra a rendszert.

D) A kijelző nehezen olvasható

Győződjön meg, hogy kellően fel van-e töltve az akkumulátor.

Nézze meg be van-e kapcsolva a „háttérvilágítás kikapcsolás” (ld. 2.6) funkció.

Menjen sötétebb helyre.

Ha még mindig fennáll a probléma, indítsa újra a rendszert.

E) A ceruza (stylus) ill. az ujjak érintésére nem megfelelően reagál a képernyő.

Kalibrálja újra a kijelzőt.

5.2.3 Csatlakozási hibák

Kábelcsatlakozási problémák

> Ellenőrizze, hogy a PC és a készülék is be van-e kapcsolva mielőtt csatlakoztatná azokat.

> Nézze meg, jól van-e csatlakoztatva az USB kábel mind a PC-hez, mind a készülékhez. Az USB kábelt közvetlenül a PC-hez csatlakoztassa.

> Indítsa újra a készüléket mielőtt csatlakoztatná a kábellel. Mindig húzza ki a kábelt, mielőtt újraindítaná a számítógépet.

5.2.4 GPS hibák

Ha nincsen GPS-jel az alábbiak segíthetnek:

> Ügyeljen arra, hogy a GPS antennája vízszintes legyen (a földdel párhuzamos) és, hogy szabad kilátása legyen az égboltra.

> Figyelemmel kell lenni, hogy a GPS jelek vételét zavarhatja:

– a rossz idő

– a jelek számára áthatolhatatlan akadályok (pl.: fák és magas épületek)

– az autóban lévő egyéb wireless eszközök

5.2.5 Túl halk hang vagy nincs hang

Ha a fülhallgató csatlakoztatva van, a hangszóró elhalkul – ha kihúzza a csatlakozóból, a készülék hangját a hangerőszabályzó gombjával változtathatja. Ellenőrizze a rendszer hangerő beállításait is, hogy ne legyen se túl hangos se túl halk.

5.2.6 A letöltött állományokat nem lehet használni

Az adott állományok formátuma esetleg nem támogatott.

A fájl nem a megfelelő könyvtárban van.

MP3 elérési útvonala: SD-kártya \media\mp3

MP4 elérési útvonala: SD-kártya \media\mp4

JPG, BMP elérési útvonala: SD-kártya \media\pic

Térkép és navigációs hangok elérési útvonala: SD-kártya \Cities\...

5.3 A készülék karbantartása

Körültekintő használattal biztosíthatja a készülék problémamentes működését és csökkentheti a meghibásodás veszélyét.

> Tartsa távol készülékét a nedvességtől és szélsőséges hőmérsékleti körülményektől.

> Ne tegye ki a készüléket direkt napsugárzásnak vagy erős ultraibolya fénynek.

> Ne tegyen és ne dobjon semmit sem a készülékre.

> Ne érje a készüléket erős nyomás.

> Ne tegye ki a készüléket hirtelen nagy hőmérséklet-ingadozásnak. Ez a készülék belsejében

páraképződést okozhat, ami károsíthatja azt. Ha mégis bepárasodna, használat előtt hagyja teljesen kiszáradni.

> Ne üljön rá a készülékre. Ezért is tanácsos nem farzsebben hordani.

> A kijelző könnyen karcolódhat. Használja a ceruzát (stylus) vagy az ujjait.

Kerülje az éles, szűrő tárgygal való megérintését. Ragasztómentes általános kijelzőfólia, amit kifejezetten hordozható készülékek LCD panelek védelmére terveztek, megakadályozza a kisebb karcokat.

> Soha ne tisztítsa a készüléket bekapcsolt állapotban. Használjon lágy, nem szálasodó enyhén nedves (csak víz) ruhát a képernyő és a készülék tisztításához.

> Ne használjon papírtörölközőt a képernyő tisztításához.

> Bármilyen szerelés, változtatás vagy egyéb javítási próbálkozás károsíthatja a készülékét, akár testi sérülést vagy anyagi kárt is okozhat és minden garancia érvényét veszti.

Ne tároljon éghető folyadékot, gázt, vagy robbanó anyagot a készülékkel és alkatrészeivel azonos légtérben.

6. Akkumulátor, töltés és biztonsági figyelmeztetések

6.1 Töltés

> Csak a készülékhez adott hálózati és autós töltőt használja. Más töltők meghibásodást és balesetet okozhatnak.

> A hálózati töltő adatai:

input: 100~240V AC, 50/60Hz, 0.35A

output: +5V DC / 2.0 A

> Autós töltő adatai:

input: 12V

output: 5V, 2A.

> A készülékben lévő Lithium-Ion akkumulátort használja.

6.2 Hálózati és autós töltő

> Se a hálózati töltőt, se az autós töltőt ne használja nedves környezetben. Soha ne használja nedves lábbal vagy kézzel sem.

> Használat és töltés közben is biztosítson megfelelő szellőzést a töltőknek és a készüléknek egyaránt. Ne takarja le a töltőket papírral, vagy bármi mással, ami akadályozhatja a hűlést. Ne használjon a töltőt, amíg az táskában van.

> Mindig megfelelő hálózatra csatlakoztassa a töltőt. A feszültségi előírások a termék dobozán és/vagy csomagolásán találhatóak.

> Ne használja a töltőket, amennyiben azok kábele megsérült.

> Ne próbálja megjavítani azokat, nincsen bennük javítható alkatrész. Cserélje le a meghibásodott töltőt, amennyiben meghibásodott vagy túlzott csapadék érte.

6.3 Akkumulátor

> A gyártó által adott töltőt használja.

FIGYELEM! Ez a készülék nem-javítható belső Lithium-Ion akkumulátort tartalmaz. Az akkumulátor kihasadhat, vagy felrobbanhat, veszélyes vegyi anyagokat eresztethet. A tűzveszély és

leégés elkerülése végett, nem szabad megbontani, összetörni, kilyukasztani, illetve vízbe vagy tűzbe dobni.

> Fontos utasítás: (csak szervizeseeknek)

- Csak ugyanolyan vagy a gyártó által ajánlott típussal cserélhető.
- Az akkumulátort a megfelelő előírások szerint lehet feldolgozni, vagy tárolni.
- Csak a megadott készülékekben használható.

FIGYELEM! Nem megfelelő típusú akkumulátor cseréje robbanást okozhat. A használt akkumulátorok elhelyezése csak az érvényes előírások szerint történhet!

7. Technikai adatok

CPU: Samsung SC-2440A

SDRAM: 64MB

ROM: 32/64 MB NAND Flash

Display: 4.3" TFT LCD érintő kijelzővel, felbontás 480 x 272

Térkép tárhelye: SD/MMC-kártya

USB: 1.1

OS: Microsoft Windows CE.NET 4.2

Működési hőmérséklet: 0~60°C

Tárolási hőmérséklet: -20°C~80°C

Tápellátás: 5V, 2A